

I Результаты обследования:

1. Территории, прилегающей к зданию (участка): Государственное бюджетное общеобразовательное учреждение Самарской области средняя общеобразовательная школа имени генерал-майора Владимира Вениаминовича Еремеева с.Нижнеаверкино муниципального района Похвистневский Самарской области
Самарская область, Похвистневский район, с.Нижнеаверкино, ул. Советская 10А

№ п/п	Наименование функционально-планировочного элемента	Наличие элемента			Выявленные нарушения и замечания		Работы по адаптации объекта	
		есть / нет	№ на плане	№ фото	Содержание	Значимо для инвалида (категория)	Содержание	Виды работ
1.1	Пути движения от остановки до границы территории	есть	нет	1,2	<p>Остановка</p> <ul style="list-style-type: none"> - отсутствует съезд с бетонной площадки; - отсутствует схема движения к объекту для МГН; - водители общественного транспорта не проинструктированы по правилам работы с МГН; 	К,О,С, Г,У	<p>Организовать путем обращения к администрации поселения</p> <ul style="list-style-type: none"> - обустройство площадки (2400x7000 мм) с линией безопасности на расстоянии 420 мм от её края, высотой бордюра 140 - 160 мм. с бордюрным пандусом на площадке (зоны посадки на транспорт должны быть оснащены, не менее чем одним бордюрным пандусом); - выделение находящиеся на площадке препятствия контрастным цветом; установить информационные указатели, облегчающие навигацию по пути 	Ремонт ТСР, Орг.

				<p>- в зимний период недостаточно хорошо производится очистка посадочной и остановочной площадки общественного транспорта.</p> <p>Пути движения от остановки</p> <ul style="list-style-type: none"> - на пути движения нерегулируемый пешеходный переход; - на пути движения отсутствуют бордюры; - ширина пути движения не соответствует норме; - так же по пути движения отсутствует выделенная пешеходная зона вдоль дороги; - отсутствует навигация по пути движения к ОСИ. 	<p>следования к ОСИ (Методическое пособие по созданию системы дорожных указателей к объектам культурного наследия и иных носителей информации, 2013г.);</p> <ul style="list-style-type: none"> - в местах пересечения пешеходных и транспортных путей, имеющих перепад высот более 0,015 м, пешеходные пути обустраивают съездами с двух сторон проезжей части или искусственными неровностями по всей ширине проезжей части. На переходе через проезжую часть должны быть установлены бордюрные съезды шириной не менее 1,5 м, которые не должны выступать на проезжую часть СП 59.13330.2016 п. 5.1.5; - на пути движения к объекту выделить пешеходную зону вдоль дороги и оборудовать регулируемый пешеходный переход; - ширина пешеходного пути с учетом встречного движения инвалидов на креслах-колясках должна быть не менее 2,0 м. В условиях сложившейся застройки в затесненных местах допускается в пределах прямой видимости снижать ширину пешеходного пути движения до 1,2 м. При этом следует устраивать не более чем через каждые 25 м горизонтальные площадки (карманы) размером не менее 2,0x1,8 м для обеспечения возможности разезда инвалидов на креслах-колясках СП 59.13330.2016 п. 5.1.7; - продольный уклон путей движения, по которому возможен проезд инвалидов на креслах-колясках, не должен превышать 5%, поперечный - 2%. СП 59.13330.2016 п. 5.1.7; - в местах изменения высот поверхностей пешеходных путей их выполняют плавным понижением с уклоном не более 1:20 (5%) или обустраивают съездами СП 59.13330.2016 п. 5.1.8; - при устройстве съездов их продольный уклон должен
--	--	--	--	---	--

					<p>быть не более 1:20 (5%), около здания - не более 1:12 (8%), а в местах, характеризующихся стесненными условиями, - не более 1:10 на протяжении не более 1,0 м. СП 59.13330.2016 п.5.1.8;</p> <p>- перепад высот между нижней гранью съезда и проезжей частью не должен превышать 0,015 м. СП 59.13330.2016 п. 5.1.8;</p> <p>- дренажные решетки следует размещать вне зоны движения пешеходов. Если дренажные решетки размещаются на путях движения МГН, то ребра решеток должны располагаться перпендикулярно направлению движения и находиться на одном уровне с поверхностью. Ширина просветов их ячеек не должна превышать 0,013 м, а длина - 0,015 м. Предпочтительно применение решеток с ромбовидными или квадратными ячейками. Диаметр круглых ячеек не должен превышать 0,018м. СП 59.13330.2016 п. 5.1.8;</p> <p>- проводить обязательный инструктаж водителей общественного транспорта по правилам посадки и высадки пассажиров в т.ч. МГН и инвалидов на остановочных пунктах (высадка и посадка строго на определенном расстоянии от посадочной площадки удобной для комфортной и безопасной высадки и посадки пассажиров в т.ч. МГН и инвалидов);</p> <p>- в зимний период качественно производить очистку посадочной и остановочной площадки общественного транспорта.</p>	
--	--	--	--	--	---	--

1.2	Вход (входы) на территорию	есть	нет	3,4	<p>Вход № 1 (центральный вход, ворота)</p> <ul style="list-style-type: none"> - отсутствует информация об объекте; - вход со ступеньки с трапа тротуара; - отсутствует мнемосхема; <p>Вход № 2 (дощкольная группа)</p> <ul style="list-style-type: none"> - отсутствует информация об объекте; - отсутствует навигация к доступному входу. 	К,О,С, Г,У	<ul style="list-style-type: none"> - оборудовать доступными для МГН, в том числе инвалидов-колясочников, элементами информации об объекте СП 59.13330.2016 п. 5.1.1; - разместить информационную мнемосхему с правой стороны по ходу движения на удалении от 2 до 4 м. от входа СП 59.13330.2016 п. 8.1.6; - разместить навигацию к доступному входу. 	Ремонт ТСР, Орг.
1.3	Путь (пути) движения на территории	есть	нет	3,4	<ul style="list-style-type: none"> - отсутствует навигация на территории объекта; - отсутствует схема размещения объектов на территории; - пути движения от входа на территорию до входа в здание не выделены и не продублированы тактильным наземным покрытием; - ширина пешеходного пути 6 м. 	К,О,С, Г,У	<ul style="list-style-type: none"> - восстановить целостность покрытия путей движения; - разместить план размещения объектов на территории; - разместить систему информационной поддержки на протяжении всего пути к ОСИ, доступной для МГН на все время (в течение суток) эксплуатации учреждения или предприятия в соответствии с ГОСТ Р 51256 и ГОСТ Р 52875, СП 59.13330.2016 п. 5.1.3; - выделить люки контрастным цветом; - в местах пересечения пешеходных и транспортных путей, имеющих перепад высот более 0,015 м, пешеходные пути устраивают съездами с двух сторон проезжей части или искусственными неровностями по всей ширине проезжей части. На переходе через проезжую часть должны быть установлены бордюрные съезды шириной не менее 1,5 м, которые не должны выступать на проезжую часть СП 59.13330.2016 п. 5.1.5; - ширина пешеходного пути с учетом встречного движения инвалидов на креслах-колясках должна быть не менее 2,0 м. В условиях сложившейся застройки в затесненных местах допускается в пределах прямой видимости снижать 	Ремонт ТСР, Орг.

						<p>ширину пешеходного пути движения до 1,2 м. При этом следует устраивать не более чем через каждые 25 м горизонтальные площадки (карманы) размером не менее 2,0x1,8 м для обеспечения возможности разъезда инвалидов на креслах-колясках СП 59.13330.2016 п. 5.1.7;</p> <p>- продольный уклон путей движения, по которому возможен проезд инвалидов на креслах-колясках, не должен превышать 5%, поперечный - 2%. СП 59.13330.2016 п. 5.1.7;</p> <p>- в местах изменения высот поверхностей пешеходных путей их выполняют плавным понижением с уклоном не более 1:20 (5%) или обустривают съездами СП 59.13330.2016 п. 5.1.8;</p> <p>- при устройстве съездов их продольный уклон должен быть не более 1:20 (5%), около здания - не более 1:12 (8%), а в местах, характеризующихся стесненными условиями, - не более 1:10 на протяжении не более 1,0 м. СП 59.13330.2016 п.5.1.8;</p> <p>- нанести разметку места для стоянки автомашины инвалида на кресле-коляске размером 6,0*3,6 м. СП 59.13330.2016 п. 5.2.4.</p>
1.4	ОБЩИЕ требования к зоне					<p>- нанести разметку места для стоянки автомашины инвалида на кресле-коляске размером 6,0*3,6 м. СП 59.13330.2016 п. 5.2.4.</p> <p>Должны быть предусмотрены условия беспрепятственного, безопасного и удобного передвижения МГН по участку к доступному входу в здание с учетом требований СП 42.13330;</p> <p>Эти пути должны стыковаться с внешними по отношению к участку транспортными и пешеходными коммуникациями, специализированными парковочными местами, остановками общественного транспорта СП 59.13330.2016 п. 5.1.3.</p> <p>Назначить приказом сотрудников ответственных за организацию ситуационной помощи с разработкой</p>

							должностных инструкций, с проведением обучения правилам оказания ситуационной помощи и инструктажей со всеми сотрудниками.	
--	--	--	--	--	--	--	--	--

Заключение по зоне:

Наименование структурно-функциональной зоны	Состояние доступности* (к пункту 3.4 Акта обследования ОСИ)	Приложение		Рекомендации по адаптации (вид работы)** к пункту 4.1 Акта обследования ОСИ
		№ на плане	№ фото	
Территория, прилегающая к зданию (участка):	ВНД	нет	1,2,3,4	Ремонт, Индивидуальное решение с ТСР, Организационные мероприятия

* указывается:

ДП-В - доступно полностью всем;

ДП-И (К, О, С, Г, У) – доступно полностью избирательно (указать категории инвалидов);

ДЧ-В - доступно частично всем;

ДЧ-И (К, О, С, Г, У) – доступно частично избирательно (указать категории инвалидов);

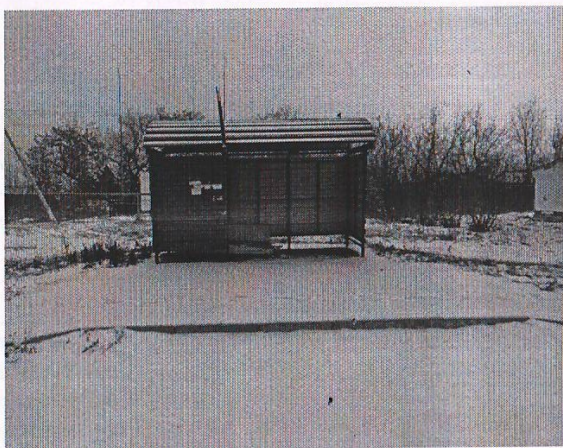
ДУ - доступно условно,

ВНД – недоступно (временно недоступно)

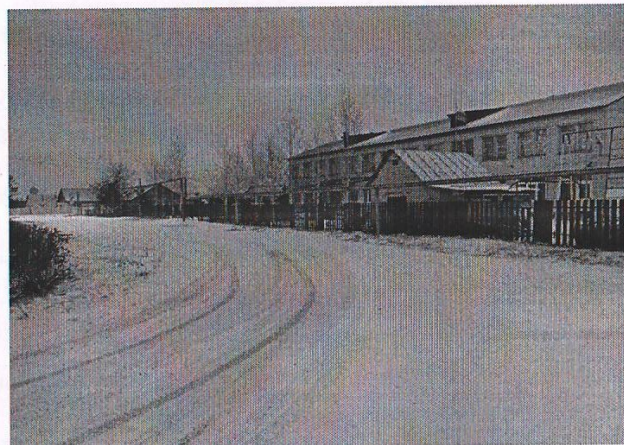
**указывается один из вариантов: не нуждается; ремонт (текущий, капитальный); индивидуальное решение с ТСР; технические решения невозможны – организация альтернативной формы обслуживания

Комментарий к заключению: Состояние доступности территории оценено, как временно недоступное для инвалидов категории (К,О,С,Г,У) и МГН, что не обеспечивает полноценного их нахождения их на объекте. Для обеспечения условной доступности необходимо создать систему информационной поддержки МГН на всех путях движения, восстановить целостность покрытия путей движения, оградить и выделить препятствия на путях движения, обустроить парковочные места для автомобилей инвалидов. Предусмотреть условия беспрепятственного, безопасного и удобного передвижения инвалидам и МГН по участку к доступному входу в здание с учётом требований СП 42.13330. Установить скамейки для мест отдыха и предусмотреть увеличение числа уличных фонарей в соответствии с требованиями п.п.4.3.2.-4.3.3. СП59.13330.2016. Необходимо организовать ситуационную помощь через вызов персонала и оборудовать место ожидания помощи для инвалидов и МГН. Организация ситуационной помощи на объекте оказывается персоналом, для чего необходимо: -внести соответствующие изменения в «Правила оказания услуг в учреждении»; -закрепить ответственных сотрудников с закреплением функциональных обязанностей в их должностных инструкциях; -провести со всеми сотрудниками (обучение) правилам оказания ситуационной помощи инвалидам и МГН на объекте; Данные мероприятия должны быть согласованы

1.. остановка



2. пути движения к школе



3. Вход на территорию школы



4. Вход на территорию детского сада

